

Meremõisa küla  
Lääne-Harju vald  
Harju maakond

## **KEILA-JOA TEED**

## **PARKLA TEE REKONSTRUEERIMINE**

**Tellij:**

Riigimetsa Majandamise Keskus  
Sagadi küla, Haljala vald  
45403 Lääne-Viru maakond  
Reg.nr 70004459  
Kontaktisik: Jüri Koort  
e-post: juri.koort@rmk.ee

**Töövõtja:**

OÜ Reaalprojekt  
Tallinna 45, 71008 Viljandi  
reg.nr 10765904  
MATER reg: MP0272-00; MU0272-00  
Kontaktisik: Reio Vesiallik  
e-post: reio@reaalprojekt.ee

**Töö nr P22065-2**

**Keila-Joa teed**

**Parkla tee rekonstrueerimine**

**Seletuskiri**

**Tellija:** Riigimetsa Majandamise Keskus

**Töövõtja:** OÜ Reaalprojekt

Tallinna 45

71008, Viljandi, Viljandi maakond

tel 608 1100

e-post: info@reaalprojekt.ee

reg.nr: 10765904

MATER registreering: MP0272-00; MU0272-00

Projektijuht:

Reio Vesiallik

Vastutav spetsialist:

Jaan Luhaorg

Koostasid:

Kristo Evard

Kalle Muru

Tallinn 2023

## SISUKORD

KOONDANDMED .....	5
RMK LÄHTEÜLESANNE JA MUUD PROJEKTEERIMISE LÄHTEMATERJALID .....	6
Tabel 1 Tee rekonstrueerimistööde koondmahud .....	19
Tabel 2 Vajalike ehitusmaterjalide ja –toodete loetelu .....	21
SELETUSKIRI .....	22
1. ÜLDOSA.....	22
2. UURIMISTÖÖD.....	23
Tabel 3 Uurimistööde loetelu .....	23
2.1. Geodeetilised uuringud .....	23
Tabel 4 Reeperite loetelu .....	24
2.2. Geoloogia ja mullastik .....	25
2.3. Muinsuskaitsetelised objektid.....	25
2.4. Keskkonnakaitsetelised objektid .....	25
3. EHITUSTÖÖD.....	27
3.1. Ettevalmistustööd.....	27
3.2. Teenõvad ja truubid .....	27
3.3. Teed .....	27
3.3.1. Parkla tee plaanilahendus.....	27
3.3.2. Muldkeha.....	27
3.3.3. Teekatendi ja parkimistaskute konstruktsioon .....	28
3.3.4. Materjalidele esitatavad nõuded .....	28
3.4. Liiklusmärgid .....	28
3.5. Teekatemärgised.....	28
3.6. Põrkepiire .....	29
3.7. Ehitusaegne liikluskorraldus.....	29
4. KESKKONNAKAITSE .....	30
5. HOOLDUSTÖÖD .....	30
6. JUHENDDOKUMENTIDE NIMEKIRI .....	30
7. TÖÖMAHTUDE TABELID.....	31
Tabel 5 Rekonstrueeritava tee katendite mahud ristprofiilide lõikes.....	31
Tabel 6 Tee rekonstrueerimistööde ligikaudne maksumus .....	32
LISAD .....	34
Lisa 1a. Ametiasutuste koondtabel ja kooskõlastused .....	34
Lisa 2. RMK KMA.....	34
Lisa 3. Koosoleku_protokoll .....	34
Lisa 4. Mapinfo .....	34

---


Lisa 5. Raiealapiir.....	34
Joonised .....	35

## KOONDANDMED

PROJEKTI NIMETUS:	Keila-Joa teed, Parkla tee rekonstrueerimine
OBJEKTI ASUKOHT:	Meremõisa küla Lääne-Harju vald Harju maakond Katastriüksused 29501:007:0200; 29501:007:0416.
TELLIJA:	Riigimetsa Majandamise Keskus (RMK) Sagadi küla, Haljala vald 45403, Lääne-Viru maakond Kontaktisik: Jüri Koort e-post: juri.koort @rmk.ee
PROJEKTEERIJA:	Reaalprojekt OÜ, reg. nr. 10765904 MATER registreering: MP0272-00; MU0272-00 Tallinna 45, Viljandi linn, 71008, Viljandi maakond tel: +372 608 1100 e-post: info@reaalprojekt.ee
PROJEKTEERIMISSTAADIUM:	Põhiprojekt
PROJEKTI EESMÄRK:	Harju maakonnas Meremõisa külas asuva metsakvartali CE006 Parkla tee rekonstrueerimine ja sidumine riigiteega 11390 Tallinn – Rannamõisa - Kloogaranna
TÖÖ TÄITJAD:	Projektijuht: Reio Vesiallik Projekteerija: Kristo Evard

# RMK LÄHTEÜLESANNE JA MUUD PROJEKTEERIMISE LÄHTEMATERJALID

Metsaparandusobjekti ehitusprojekti lähteülesanne  
Objekt: „Keila-Joa teed“

Riigimetsa Majandamise Keskus 

## LÄHTEÜLESANNE

### 1. KOOSTADA: metsaparandusobjekti rekonstrueerimise ja ehitamise projekt.

#### 1.1. Objekti andmed:

- 1.1.1. Objekti nimi (käibenimi): Keila-Joa teed.
- 1.1.2. Objekti asukoht: Meremõisa küla, Lääne-Harju vald, Harju maakond.
- 1.1.3. RMK halduspiirkond: RMK Lääne-Harjumaa metskond, Edela regioon, Edela Põhja piirkond.
- 1.1.4. Katastrüksuste ja kvartalite täpne loetelu, Keskkonnamõju analüüs (edaspidi KMA) Tabelis 1 p 1.3 ja p 1.4.

### 2. UURIMISTÖÖD:

#### 2.1. Objekti üldandmed:

##### 2.1.1. Teed:

Tee nimi	Teeregistri nr	Tee järk	Olemasolev pikkus km	Rek pikkus km	Ehit pikkus km	Kokku km (rek, ehit)
Parkla tee (RMK s arvel Tee193)	2951930	5	0,25	0,22	-	0,22
Prügi tee (RMK s arvel Tee215)	2952150	4	0,46	0,130	-	0,13
			Kokku:	0,35	-	0,35

#### 2.2. Tingimused uurimistöödele:


- 2.2.1. Uurimistööd teostada vastavalt [Maaparanduse uurimistööde nõuetele](#) sellises mahus ja sellise kvaliteediga, mis tagab lähteülesandes ning selle lisades (asukohaskeem, digitaalsed andmekihid, KMA) kirjeldatud objektide kvaliteetse projekteerimistöö.
- 2.2.2. Uurida lähteülesande p 2.1.1 ja p 3.1 kirjeldatud teede konstruktsioonide ja rajatiste ning riigiteede ristumiskohtade seisukorda, rekonstrueerimise ja ehitamise vajadust ning võimalusi.

### 3. PROJEKTEERIDA:

#### 3.1. Teede rekonstrueerimine kokku ca 0,35 km, sellest:

- **Parkla tee – rekonstrueerimine:**
  - tee rekonstrueeritava osa pikkus ca 0,22 km. Tee rekonstrueeritakse riigimaantee ristumiskohtade (mahasõitude) vahelisel alal koos tee ääres asuva parklaga;
  - tee ja parkla katendi laius- olemasolev laius;
  - parklasse rajada vähemalt kaks märgistatud kohta turismibusside jaoks;
  - katendi liik- mustkate, kandevõime vastavalt kasutusotstarbele;
  - ristumiskohad riigiteega (2 tk). Riigitee ristumiskohtade rekonstrueerimine projekteerida vastavalt Transpordiameti poolt esitatud nõuetele. Vajadusel tellib projekteerija ristumiskohtade rekonstrueerimisprojekti vastava pädevusega ettevõtjalt;
  - teed ja parklat kasutatakse külastuskorralduslikul eesmärgil (jalakäijad, jalgrattad, kergliikurid, suuremad ja väiksemad sõidua autod, haagised, turismibussid, hooldusmasinad ja operatiivautod);
  - välitööde ajal kohale kutsuda RMK esindaja (kontakt: külastusala juht Maarja Mirjam Rajasaar, e- post [mirjam.rajasaar@rmk.ee](mailto:mirjam.rajasaar@rmk.ee), tel 534 07513).
- **Prügi tee – rekonstrueerimine:**
  - tee rekonstrueeritava osa pikkus ca 0,13 km;
  - tee järk nr 4;
  - tee katendi laius 4,0m;
  - tagasipööramiseks (TP-L);
  - ristumiskoht riigiteega. Riigitee ristumiskoha rekonstrueerimine ja ehitamine projekteerida vastavalt Transpordiameti poolt esitatud nõuetele. Vajadusel tellib projekteerija ristumiskoha ehitusprojekti vastava pädevusega ettevõtjalt;
  - Prügi tee rekonstrueerimine projekteerida vastavalt [RMK metsateede katendite projekteerimise, ehitamise ja hooldamise juhendile \(Versioon 2.0\)](#);

Metsaparandusobjekti ehitusprojekti lähteülesanne  
Objekt: „Keila-Joa teed“

Riigimetsa Majandamise Keskus  RMK

#### 4. ERITINGIMUSED:

Metsaparandusobjektil ja -objektiga piirnevatel aladel asuvad RMK-le teadaolevalt järgmised keskkonna- ja looduskaitse ning muud olulist väärtust omavad objektid, millega tuleb metsaparandusobjekti rekonstrueerimise ja ehitamise käigus arvestada:

- 4.1. Kaitstavate objektide loetelu ja meetmed **KMA tabelites T2 ja T3**. Piirangute täpsed asukohad projekteerijale üle antavates objekti lähteandmetes (andmekihid: map, dwg, dgn). Piirangute lisandumist projekteerimistööde käigus täpsustab projekteerija iseseisvalt, kasutades selleks Eesti Looduse Infosüsteemi (EELIS), või küsib uued piirangute kihid RMK-st.
- 4.2. Muude võimalike kitsenduste (sidekaablid, elektriliinid, geodeetilised punktid jne) olemasolu ning nende läheduses asuvate objektide rekonstrueerimise ja ehitamise tingimused selgitab välja projekteerija.

#### 5. TINGIMUSED PROJEKTILE:

- 5.1. Projekt peab vastama vajalikus ulatuses [RMK Metsakuivenduse ja -teede ehitusprojekti näidiskooseisule](#) ning olema kooskõlas [Maaparandusseaduse](#) ja [Maaparandussüsteemi ehitusprojekti nõuetega](#).
- 5.2. Projektis tuleb arvestada Keskkonnaameti (KeA) poolt esitatud keskkonnavalade tingimustega ning KMAst tulenevate meetmetega.
- 5.3. Projekti lähteülesandes olevad ja projekteerimise käigus täiendavalt esitatud keskkonnavalad ja muud piirangud (nõuded) tuleb sisse kirjutada projekti keskkonnakaitset käsitlevasse peatükki.
- 5.4. Projekti koostamise ajal peab projekteerija korraldama tellija esindajatega töökoosoleku. Projekteerija protokollib töökoosoleku ja protokoll lisatakse projekti.
- 5.5. Projekti kooskõlastamised korraldab projekteerija. [RMK kooskõlastus antakse viimasena](#).
- 5.6. Projekteerija **täiendab** (muudab) projekteerimise käigus vastavalt projekteerimisandmetele **KMA Tabelis 1** olevaid üldandmeid (p 1.2, ja p 2.2 ) ning esitab need peale muutmist kohe lähteülesande koostanud MPO kavandamisspetsialistile.
- 5.7. Projekt tuleb enne lõplikku valmimist esitada digitaalselt lähteülesande koostanud MPO kavandamisspetsialistile, kes korraldab projektlahenduse RMK-sisese kooskõlastamise, KMA ja teede tasuvusarvutuse täiendamise. Tasuvusarvutuse negatiivne tulemus võib muuta projektlahendust ja projekti koosseisu.
- 5.8. Koostatud projektlahendused peavad tellija jaoks vastama parima hinna ja kvaliteedi suhtele.
- 5.9. Lähteülesande p 3.1. kirjeldatud teedele tuleb projekteerimise hankel esitada eraldi hinnapakumised.
- 5.10. Projektile tellitakse vajadusel ekspertiis.

#### 6. LÄHTEÜLESANDE LISAD:

Kooskõlastused, RMK KMA, asukohaplaan, asendiaplaan, digitaalsed andmekihid (Mapinfo, dwg, dgn).

#### 7. PROJEKT ANDA ÜLE:

RMK MPO kavandamisspetsialist Jüri Koort. Projekt esitada kahes eksemplaris paber kandjal ja digitaalselt vastavalt näidiskooseisus toodule ning töövõtulepingus sõlmitud tähtajale.

#### 8. PROJEKT KOOSKÕLASTADA:

RMK Edela regioon, RMK Kõrvalduskorraldusosakond, Keskkonnaamet, omavalitsus, võimalikud infrastruktuuride omanikud.

#### 9. LÄHTEÜLESANDE KOOSTAS:

RMK MPO kavandamisspetsialist Jüri Koort.

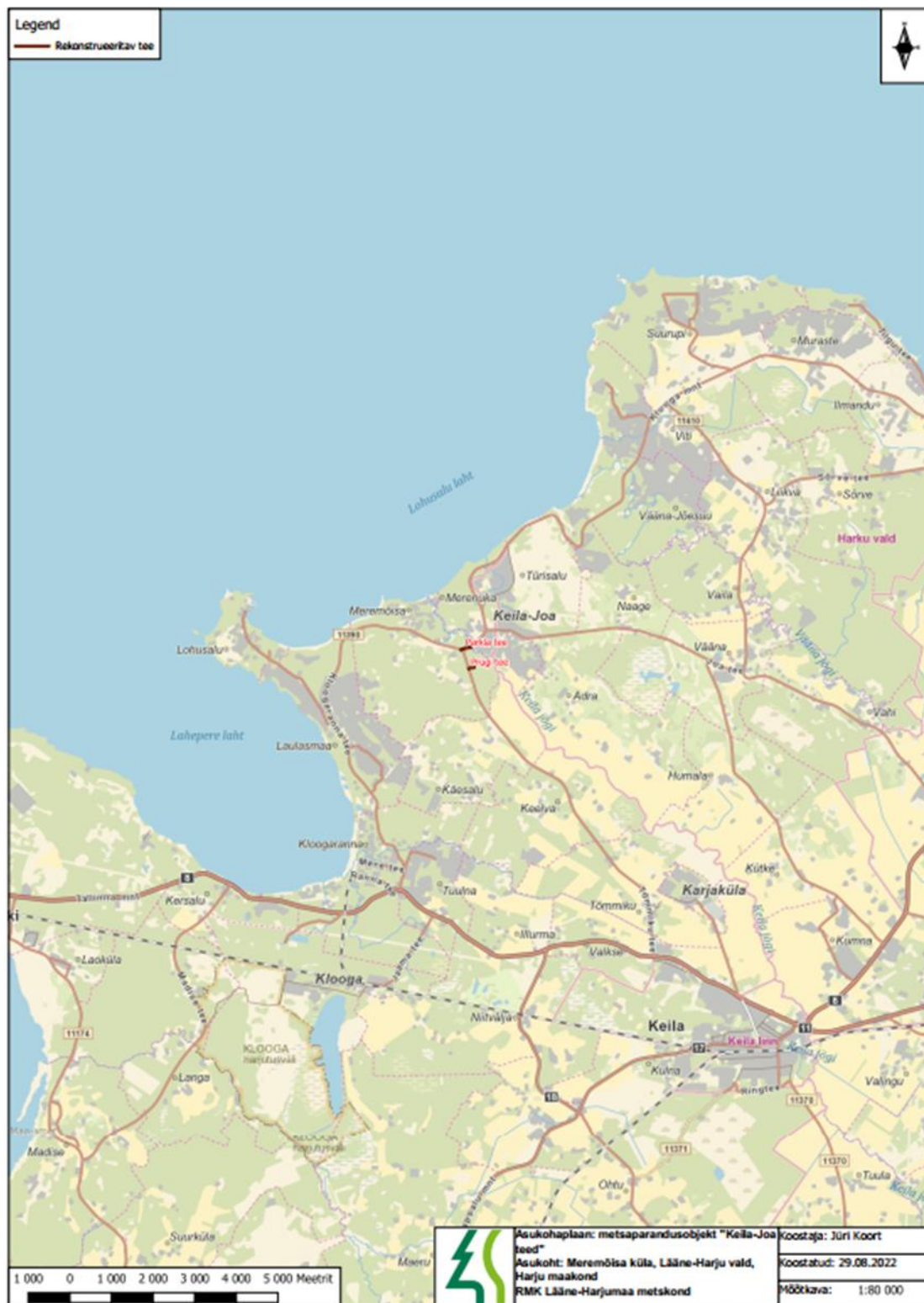
(digiallkirja kuupäev)

(allkirjastatud digitaalselt)

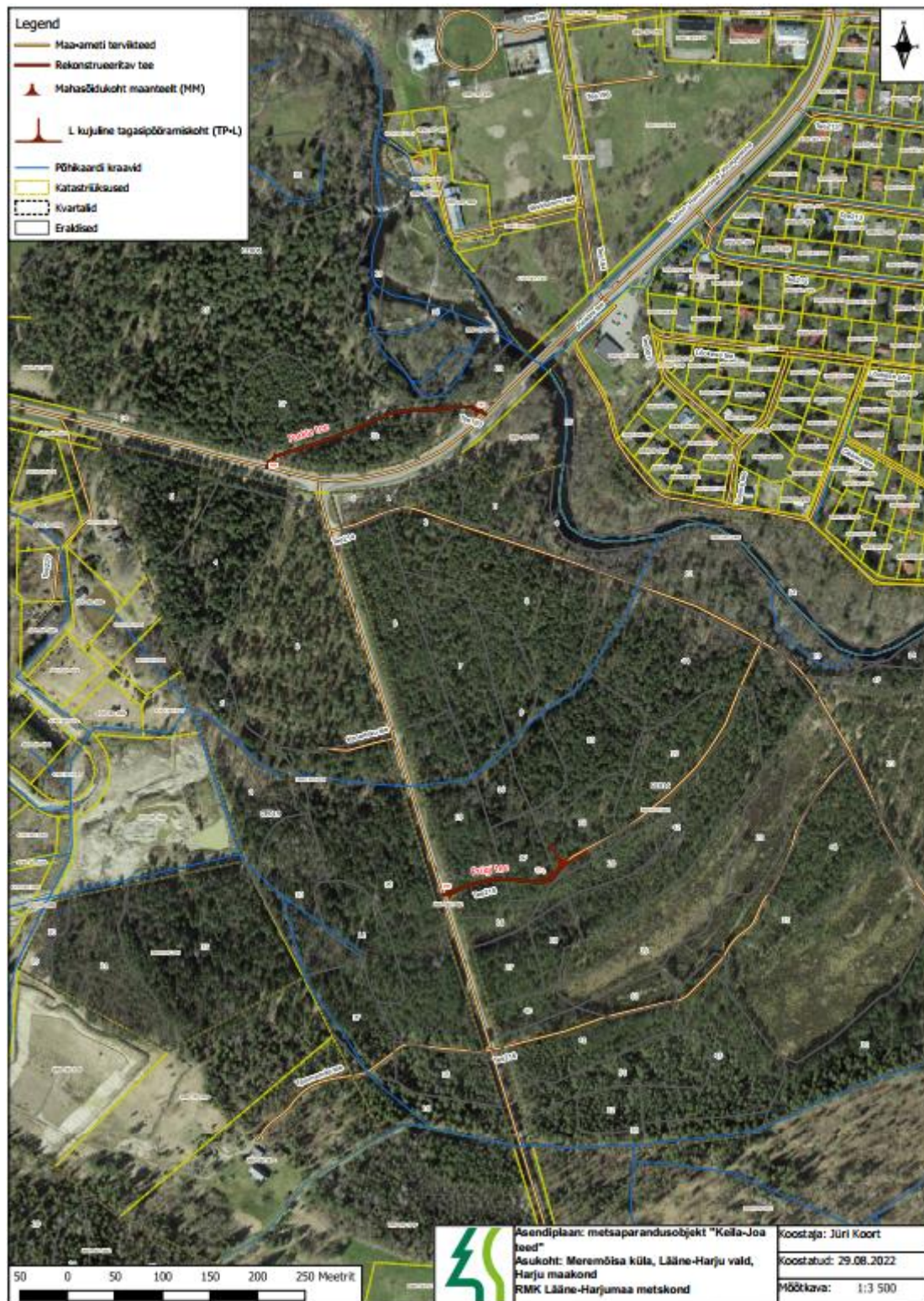
Koostas: Jüri Koort

Lk 2









**TRANSPORDIAMET**

Riigimetsa Majandamise Keskus  
jyri.koort@rmk.ee  
Mõisa  
45403, Lääne-Viru maakond, Haljala  
vald, Sagadi küla

Teie 06.07.2022 nr 3-2.1/2022/3823

Meie 21.07.2022 nr 7.1-1/22/15167-2

**Prügi tee ja riigitee 11195 ristumiskoha ning  
Parkla tee ja riigitee 11390 ristumiskohtade  
ehitamise nõuded**

Olete taotlenud nõuded 2952150 Prügi tee ristumiskoha ühendamiseks riigiteega nr 11195 Keila - Keila-Joa (edaspidi *riigitee*) km 8,575. Soovite rajada ristumiskohta juurdepääsuks Keila metskond 34 katastriüksusele (tunnus 29501:007:0201, sihtotstarve maatulundusmaa), mis asub Meremõisa külas Lääne-Harju vallas Harju maakonnas. Taotlusele on lisatud teede asendiplaan (Lisa).

Lähteülesandes käsitletakse lisaks Prügi teele ka 2951930 Parkla tee rekonstrueerimist, mille puhul ei peeta riigitee 11390 Tallinn-Rannamõisa-Kloogaranna km 26,72 ning km 27,00 asuvate ristumiskohtade rekonstrueerimist vajalikuks.

Parkla tee tagab juurdepääsu Keila metskond 33 (katastritunnus 29501:007:0200) kinnistule, sh Keila-Joa pargi loodusrajale.

Transpordiamet on hinnanud Parkla teed, sh ristumiskohti riigiteega 11390 km 26,72 ja km 27,00 ning on seisukohal, et liiklusohutuse kaalutlustel on vajalik muuta Parkla tee liikluskorraldust, korrigeerida ristumiskohtade geomeetriat, sh pöörderaadiusi, näha ristumiskohtadele ette asfaltkate piisavas ulatuses ning tagada nõuetekohane nähtavus väljasõidul riigiteele.

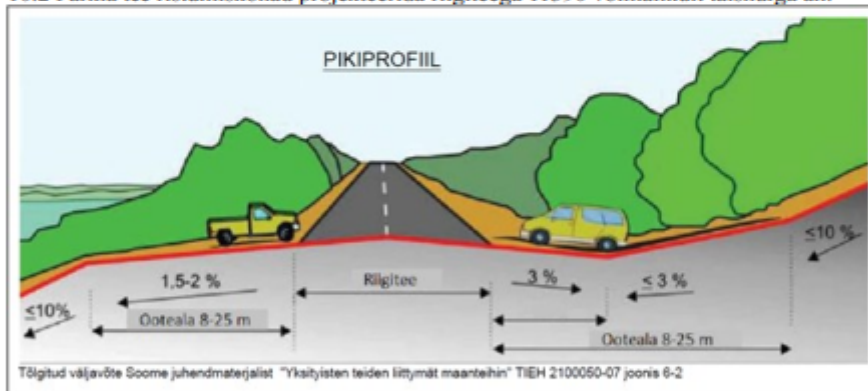
Võttes aluseks ehitusseadustiku (edaspidi EhS) § 99 lg 3, määrab Transpordiamet järgmised nõuded ristumiskohtade ühendamiseks riigiteedega 11195 ja 11390.

1. Ristumiskohad projekteerida taotluses märgitud asukohta, so 11395 km 8,575 (Prügi tee) ning 11390 km 26,72 ja 11390 km 27,00 (Parkla tee).
2. Ristumiskoha ehitamiseks tuleb koostada tee ehitusprojekt (edaspidi *projekt*) põhiprojekti staadiumis vastavalt majandus- ja taristuministri 09.01.2020 [määrusele nr 2](#) „Tee ehitusprojektile esitatavad nõuded“.
3. Projekti koostaval ettevõtjal või isikul peab olema EhS kohane pädevus.
4. Projekti koostamisel juhendada kehtivatest seadustest, normdokumentidest, standarditest ja Transpordiameti [juhenditest](#), sh majandus- ja taristuministri 05.08.2015 määruse nr 106 „Tee projekteerimise normid“ lisast „Maanteede projekteerimismid“ (edaspidi *normid*).
5. Projekteerimisel võtta aluseks Teeregistri andmed ning projekteerimise lähtetase rahuldav.

Valge 4 / 11413 Tallinn / 620 1200 / [info@transpordiamet.ee](mailto:info@transpordiamet.ee) / [www.transpordiamet.ee](http://www.transpordiamet.ee)  
Registrikood 70001490



6. Ristumiskohad tuleb siduda riigitee (nr ja nimi) kilometraažiga ning kajastada projekti tiitellehel ja joonistel.
7. Seletuskirjas ja joonistel käsitleda riigitee kaitsevööndit vastavalt EhS § 71 lg 2 ning kasutada [riikliku teeregistri](#) kohaseid teede numbreid ja nimetusi.
8. Teostada projekti koostamiseks vajalikud geodeetilised uuringud vastavalt majandus- ja taristuministri 14.04.2016 [määrusele nr 34](#) „Topo-geodeetilisele uuringule ja teostusmöödistusele esitatavad nõuded“. Lisaks määruses toodule arvestada järgnevaga.
  - 8.1. Riigitee möödistada vastavalt Maanteeameti peadirektori 13.05.2008 käskkirjaga nr 102 kinnitatud nõuetele „Täiendavad nõuded topo-geodeetilistele uurimistöodele teede projekteerimisel“.
  - 8.2. Möödistada minimaalselt 20 m raadiuses riigitee teljest kavandatava ristumiskoha asukohal.
  - 8.3. Möödistusala ja uuringud peavad olema piisavad projekti koostamiseks ja kontrollimiseks.
  - 8.4. Möödistada olemasolevad riigitee veeviimariid mahus, mis on vajalik eelvoolu tagamiseks.
  - 8.5. Projekti kooskõlastamiseks esitamise hetkel peab olema geodeetilise möödistuse sh kooskõlastuste vanus kuni üks aasta.
9. Prügi tee ristumiskoha plaanilahenduse koostamisel lähtuda Transpordiameti tüüpjoonise [II](#) [III](#) põhimõtetest. Kõigi ristumiskohtade pöörderaadiused määrata liikluskoosseisu kõige ebasoodsama sõiduki pöördekoridoride järgi. Kujutada pöördekoridoreid joonistel.
10. Ristumiskohad projekteerida riigiteega võimalikult täisnurga all. Ristumiskoha pikikalded määrata vastavalt alltoodud joonise põhimõtetele arvestusega, et riigitee alusele maale sademeveett üldjuhul ei juhitata.
  - 10.1 Korrigeerida Parkla tee ja riigitee 11390 ristumiskohtade geomeetriat, sh pöörderaadiusi vastavalt sõidukite pöördekoridoridele;
  - 10.2 Parkla tee ristumiskohad projekteerida riigiteega 11390 võimalikult täisnurga all.



Joonis 1. Ristumiskoha pikikaldade kujundamine

11. Projekteerida ristumiskohtadele asfaltkate vähemalt tüüpjoonise kate pikkuse ulatuses riigitee kate servast.
12. Koostada ristumiskohtade ristlõige iseloomulikust kohast. Esitada katendi konstruktsioon.
13. Esitada projekti koosseisus minimaalsed kvaliteedinõuded materjalidele.
14. Projekteeritud vertikaallahendus tuleb viia riigitee oleva vertikaallahendusega nii, et tagatud oleks sademevee ärajuhtimine riigitee kattelt, muldkehast ja riigitee aluselt maalt. Vajadusel projekteerida sademevee ärajuhtimiseks ristumiskoha muldkehasse truup ja rajada/puhastada kraavid äravoolu tagamiseks. Truubi vajadust või vajaduse puudumist tuleb selgitada seletuskirjas.

15. Kanda joonisele juhendi „Ristmike vahekauguse ja nähtavusala määramine“ kohased ristumiskohtade nähtavuskolmnurgad, kus ei tohi paikneda nähtavust piiravaid takistusi. Vajadusel näha ette metsa, võsa, heki, aia vm rajatise likvideerimine vastavalt EhS § 72 lõikele 2.  
NB! Parkla tee 11390 km 26,72 ja km 27,00 ristumiskohtadel ei ole hinnanguliselt nähtavus tagatud, vajab parandamist.
16. Lahendada ristumiskohtade liikluskorraldus. Projektis näidata olemasolevad, likvideeritavad, projekteeritud liikluskorraldusvahendid.
  - 16.1 Parkla tee liikluskorraldus vajab muutmist. Täna on tee sõiduautodele ühesuunaline, buss liigub aga vastassuunas. Liiklejatele on olukord paremini mõistetav, kui kõik sõidukid sh bussid liiguksid ühes suunas;
  - 16.2 Parklat kasutavad lisaks sõiduautodele ka maakonnaliinide bussid (pauside ajal parkimiskohana). Praegune parkla jääb napiks, näha ette täiendavad parkimiskohad nii sõiduautodele kui bussidele.
17. Näha ette tööde teostamise järgselt riigiteega külgneva ala korrastamine. Seletuskirjas kirjeldada riigitee katte, muldkeha nõlvuse, teepeenarde ja haljastuse taastamine.
18. Projekt esitada kooskõlastamiseks/arvamuse avaldamiseks riigitee alusel maal paiknevate tehnovõrkude valdajatele, kõikidele puudutatud isikutele ja ametiasutustele (näiteks Keskkonnaamet), kelle seatavad tingimused võivad mõjutada ristumiskoha asukohta või lahendust.
19. Ristumiskohtade ehitamiseks tuleb tellida omanikujärelevalve.
20. Kõik ristumiskohtade projekteerimise ja ehitamisega seotud kulud kannab huvitatud isik.
21. Palume arvestada, et riigitee 11390 ja Parkla tee ristumiskohtade ehitustöödeks tuleb koostada ehitusaegse liikluskorralduse projekt.
22. Transpordiamet ei tee haldusmenetluse mahus põhiprojektile ekspertiisi ega vastuta projekti võimalike puuduste eest riigitee alusel maal ja kaitsevööndis.
23. Ristumiskoht kuulub riigitee koosseisu ning riigitee aluse maa ulatuses täidab omaniku ülesandeid Transpordiamet.
24. Projekt esitada Transpordiametile kooskõlastamiseks ja ristumiskoha ehitamise lepingu sõlmimiseks [maantee@transpordiamet.ee](mailto:maantee@transpordiamet.ee).

Ülaltoodud nõuded on projekti lahutamatu osa, mis kehtivad **kaks** aastat väljastamise kuupäevast. Tähtaja möödumisel tuleb taotleda uued nõuded.

Käesoleva otsuse peale on võimalik esitada vaie Transpordiametile (Valge 4, Tallinn, [maantee@transpordiamet.ee](mailto:maantee@transpordiamet.ee)) haldusmenetluse seaduses või kaebus Tallinna Halduskohtule halduskohtumenetluse seadustikus sätestatud korras 30 päeva jooksul.

Lugupidamisega

(allkirjastatud digitaalselt)

Marek Lind

juhtivspetsialist

projekteerimise osakonna taristu kooskõlastuste üksus

Lisa: teede asendiplaan

**KESKKONNAAMET**Jüri Koort  
Riigimetsa Majandamise Keskus  
jyri.koort@rmk.ee

Teie 11.07.2022 nr 3-2.1/2022/3877

Meie 08.08.2022 nr 7-9/22/13644-2

**Seisukoht kavandatavate Keila-Joa teede  
projekteerimistööde kohta**

Austatud Jüri Koort

Saatsite Kesklinnaametile seisukoha andmiseks Keila-Joa teede rekonstrueerimisprojekti lähteülesande käibenimega Keila-Joa teed. Lähteülesande kohaselt kavandatakse Harju maakonnas Lääne-Harju vallas Meremõisa külas asuva Parkla tee rekonstrueerimist 0,22 km ulatuses ja olemasolevas laiuses koos olemasoleva parklaga ning Prügi tee rekonstrueerimist 0,13 km ulatuses ja 4,5 m laiuses.

Parkla tee asub kaitsealuses Keila-Joa mõisa pargis (KLO1200572), mille kaitsekord on sätestatud Vabariigi Valitsuse 03.03.2006 määrusega nr 64 „Kaitsealuste parkide, arboreetumite ja puistute kaitse-eeskiri“ (edaspidi *kaitse-eeskiri*). Pargi kaitse-eesmärk on ajalooliselt kujunenud planeeringu, dendroloogiliselt, kultuurilooliselt, ökoloogiliselt, esteetiliselt ja puhkemajanduslikult väärtusliku puistu ning pargi- ja aiakunsti hinnaliste kujunduselementide säilitamine koos edasise kasutamise ja arendamise suunamisega<sup>1</sup>. Ala kuulub Natura 2000 võrgustikku Türisalu loodusala (RAH0000448). Parkla teest mõlemal pool on registreeritud elupaigatüüp metsastunud luided (2180).

Parkla tee ulatub oma idapoolsest küljest Keila jõe (VEE1096100) ranna või kalda piiranguvööndisse, ehituskeeluvööndisse ning mõne meetri ulatuses veekaitsevööndisse. Ranna või kalda ehituskeeluvööndis on uute hoonete ja rajatiste ehitamine keelatud<sup>2</sup>. Parkla tee ja parkla tööde puhul on olemas olemasolevate rajatiste rekonstrueerimine olemasolevas ulatuses, mistõttu ei ole tegemist uue rajatise ehitamisega.

Veekogu kalda erosiooni ja hajuheite vältimiseks on veekaitsevöönd, mille ulatus Keila jõest on 10 meetrit põhikaardil märgitud veepiirist. Veekaitsevööndis on keelatud puu- ja põõsarinde raie ning ehitamine, välja arvatud juhul, kui see on kooskõlas veekaitsevööndi eesmärgiga ning looduskaitsealuses sätestatud ranna- ja kaldakaitse eesmärkidega<sup>3</sup>. Olemasoleva tee rekonstrueerimine olemasolevas laiuses on kooskõlas ranna- ja kaldakaitse eesmärkidega. Kui selgub, et tööde käigus on Keila jõe veekaitsevööndis vaja teha puu- või põõsarindes raieid, tuleb see Kesklinnaametiga kooskõlastada.

<sup>1</sup> Vabariigi Valitsuse 03.03.2006 määrusega nr 64 „Kaitsealuste parkide, arboreetumite ja puistute kaitse-eeskiri“ § 1 lg 2

<sup>2</sup> Looduskaitsealade seadus § 38 lg 3

<sup>3</sup> Veeseadus § 119 p 2 ja p 5

Roheline 64 / 80010 Pärnu / Tel 662 5999 / Faks 680 7427 / e-post: info@keskkonnaamet.ee /  
www.keskkonnaamet.ee / Registrikood 70008658

Palume kõik Keila jõe kaitsevööndid kanda projektijoonistele.

Keskkonnaameti hinnangul on Parkla tee ja selle ääres asuva parkla rekonstrueerimine olemasoleva mahus võimalik selliselt, et ei kahjustata Keila-Joa mõisa pargi ega Keila jõe seisundit.

Prügi tee ei asu Looduskaitseaduse § 14 kohaselt kaitsealal, hoiualal, püsielupaigas ega kaitstava looduse üksikobjekti kaitsevööndis. Alal ei ole registreeritud kaitsealuseid liike. Keskkonnaametil puuduvad vastuväited Prügi tee rekonstrueerimise osas.

Lugupidamisega

(allkirjastatud digitaalselt)  
Maret Vildak  
juhtivspetsialist  
looduskasutuse osakond

Kadri Erit 5786 6552  
kadri.erit@keskkonnaamet.ee



Meie viide: IP69466-88794  
11.07.2022

Lugupeetud Jüri Koort, Riigimetsa Majandamise Keskus

Telia Eesti AS (edaspidi Telia) on koostanud vastuse Teie poolt 11.07.2022 esitatud taotlusele IP69466 Keila-Joa teed.

Antud moodsustusalas asuvad Telia sideehitised

	täpsus	pikkus
1. kaitsetoru	1 m	17 meetrit
2. kanalisatsioon	1 m	83 meetrit
3. kanalisatsioon	ligikaudne	1 meetrit
4. maakaabel	1 m	1852 meetrit
5. maakaabel	ligikaudne	171 meetrit
6. maanduskontuur	1 m	1 meetrit
7. õhuliin	ligikaudne	56 meetrit
		<b>kokku 2181 meetrit</b>

Sideehitiste kättenäitamise tellimine on vajalik.

Lugupidamisega Telia Eesti AS volitatud esindaja Valeri Moskalenko

Telia Eesti AS  
Mustamäe tee 3, 15033 Tallinn  
Registrikood 10234957

klienditeenindus  
ärikliendid 1551  
erakliendid 123

e-post: info@telia.ee  
e-post: ariikliendid@telia.ee  
<https://www.telia.ee/>



## Jüri Koort

---

**Saatja:** kristjan.moisto=laaneharju.ee@mg.laaneharju.ee (kristjan.moisto@laaneharju.ee  
nimel)  
**Saatmisaeg:** teisipäev, 12. juuli 2022 13:57  
**Adressaat:** Jüri Koort  
**Teema:** 6-3/1689-1 Lähteülesande koostööstamine, Prügi tee ja Parkla tee: vastuskiri

Tere

Lääne-Harju vallavalitsus koostööstab Teie pool edastatud lähteülesande (dokumendi nr 3-2.1/2022/3878).

Lugupidamisega

Kristjan Moisto

Nõunik  
677 6920 • Mobiil 524 6736 • Kristjan.moisto@laaneharju.ee

Lääne-Harju Vallavalitsus  
679 0600 • info@laaneharju.ee

Hooli keskkonnast ja ära prindi seda kirja välja

Tere!

Riigimetsa Majandamise Keskus edastab Teile 11.07.2022 dokumendi nr 3-2.1/2022/3878 Lähteülesande koostööstamine.

Lugupidamisega

Jüri Koort  
kavandamisspetsialist  
metsaparandusosakond  
Riigimetsa Majandamise Keskus  
5054941  
jyri.koort@rmk.ee



Keskonnamõju analüüs			Parkla tee					
Koostajad:					Koostamise aeg:			
Kavandamisspetsialist			Jüri Koort	algus:		29.08.2022		
Keskonnamõju analüüsi spetsialist			Toomas Hirse	lõpp:		28.08.2023		
<b>Tabel 1. Objekti üldandmed</b>					<b>Lääne-Harjumaa metskond</b>			
Nr			Maaprandus-süsteemi kood	Ehitise kood	Viimane ehituse või rekonstrueerimise aasta		Projektala	Mõõtühik
1.1.	MPS ehitise nimi (ala):							
	<b>Kokku</b>						<b>0</b> ha	
			Projekteeritav*					
1.2.	Tee nimi:		olemasolev	rek	uus			
	Parkla tee		0,25	0,217				km
	<b>Kokku</b>		<b>0,25</b>	<b>0,217</b>	<b>0</b>			km
1.3.	Katastriüksused kus objekt asub:							
	RMK hallatav maa:		29501:007:0200;				0,1	ha
	Võõras maa:		29501:007:0416;				0	ha
	Reformimata maa:							
	<b>Kokku</b>						<b>0,1</b>	ha
1.4.	Objekt paikneb kvartalitel:		CE006;					
1.5.	RMK metsamaa pindala						10,6	ha
	sh majandamispiirangutega metsamaa						5,6	ha
	Muu maa						0,65	ha
2.	Kuivendusvõrk:							
2.1.	MPS eesvool objektil:		Maaprandus-süsteemi kood	Ehitise kood			MSR pikkus	
			Projekteeritav*					
			olemasolev**	hoold. uuend. rek	uus			
2.2.	Veejuhtmete pikkus:							
	<b>Kokku</b>		<b>0,97</b>					km
3.	Kasvukohatüüpide osakaal süsteemi üldpindalast							
3.1.	Kasvukohatüüp:	pind ha	osakaal %					
	kanarbiku (KN)	3,92	17,09					
	pohla (PH)	11,44	49,87					
	mustika (MS)	2,36	10,29					
	angervaksa (AN)	1,68	7,32					
	tarna-angervaksa (TA)	3,54	15,43					
* Kõikide veejutmete töömahud s h nõva ja eesvool. Täidetakse projekteerimise käigus								
** Projekteerimisala koos puhvriga 150 m								

[illegible]

Keskkonnamõju analüüs			Parkla tee		
Metsaparandusobjektiga piirnevad või objekti maa-alal asuvad looduskaitsekselised või muud olulist väärtust omavad objektid					
Vastavalt Looduskaitseadusele (RT I 2004, 38, 258) ei avalikustata I ja II kaitsekategooria liikide täpseid leiukohti					
Tabel 3. Kaitseväärtused					
Nr	Objekti kood (KKR kood)	Kaitseväärtus	Kaitserežiim	Mõju kirjeldus kaitseväärtusele	Leevendavad meetmed
1		Keila-Joa	KAH ala*	mõju puudub	leevendavad meetmed pole vajalikud
2		Keila-Joa vasakkallas	KAH ala*	mõju puudub	leevendavad meetmed pole vajalikud
3	1843545083	2180 Metsastunud luited	Natura elupaik	mõju puudub	leevendavad meetmed pole vajalikud
4	-207245540	2180 Metsastunud luited	Natura elupaik	mõju puudub	leevendavad meetmed pole vajalikud
5	295:MNT:003	Käesalu-Keila-Joa vana maantee	Pärandkultuuri objekt	mõju puudub	leevendavad meetmed pole vajalikud
6	295:PIM:001	Piirikivi	Pärandkultuuri objekt	vältida pärandkultuuri kahjustamist tööde käigus	vajadusel markeerida objekt tööde ajaks ja tagada väärtuse säilimine
7	351445083	3260 Jõed ja ojad	Natura elupaik	mõju puudub	leevendavad meetmed pole vajalikud
8	431:RIP:001	Keila-Joa	Pärandkultuuri objekt	mõju puudub	leevendavad meetmed pole vajalikud
9	9470	Keila-Joa mõisa park, 19. saj.	Kinnismälestis	mõju puudub	leevendavad meetmed pole vajalikud
10	9478	Keila-Joa mõisa sepiakoda, 1831-33. a.	Kinnismälestis	mõju puudub	leevendavad meetmed pole vajalikud
11	9479	Keila-Joa mõisa rippisild, 19. saj.	Kinnismälestis	mõju puudub	leevendavad meetmed pole vajalikud
12	KLO1200572	Keila-Joa mõisa park	Kaitsealune park	mõju puudub	leevendavad meetmed pole vajalikud
13	KLO9102652	hink (Cobitis taenia)	Liigi leiukoht (loomad, III kat)	mõju puudub	leevendavad meetmed pole vajalikud
14	KLO9102653	võldas (Cottus gobio)	Liigi leiukoht (loomad, III kat)	mõju puudub	leevendavad meetmed pole vajalikud
15	KLO9113877	kanakull (Accipiter gentilis)	Liigi leiukoht (loomad, II kat)	mõju puudub	leevendavad meetmed pole vajalikud
16	KLO9125283	saarmas (Lutra lutra)	Liigi leiukoht (loomad, III kat)	mõju puudub	leevendavad meetmed pole vajalikud
17	KLO9200094	paksukojaline jõekarp (Unio crassus)	Liigi leiukoht (loomad, II kat)	mõju puudub	leevendavad meetmed pole vajalikud
18	RAH0000448	Türisalu loodusala	Natura (loodusala)	mõju puudub	leevendavad meetmed pole vajalikud
19	VEE1096100	Keila jõgi	Veekogu piiranguvöönd	mõju puudub	leevendavad meetmed pole vajalikud
20	VLL1002403	Sosnovski karuputk	Võõrliigi leiukoht	mõju puudub	leevendavad meetmed pole vajalikud
21		Keila juga	Kavandatav kaitseala	mõju puudub	leevendavad meetmed pole vajalikud
*	KAH ala- kõrgendatud avaliku huviga ala.				

**Tabel 1 Tee rekonstrueerimistööde koondmahud**

Jrk. nr	Ehitustöö kirjeldus	Möötühik	Maht	Kokku
			Parkla tee	
A	B	C	D	F
0	Rekonstrueeritava tee koondpikkus	m	217,4	217
<b>I. Ettevalmistustööd</b>				
1	Alustaimestiku eemaldamine	ha	0,056	0,056
2	Tee parameetrite ja -elementide mahamärkimine (telg, servad, nõlvade siseservad)	m	217,4	217
3	Olemasoleva katte profileerimine	m <sup>2</sup>	1432	1432
4	Liiklusemärgi eemaldamine (koos postide, vundamentidega jne.)	tk	2	2
5	Liiklusemärgi eemaldamine (ilma postideta)	tk	2	2
<b>II. Kattekonstruktsiooni rajamine</b>				
6	Kahekordne pindamine	m <sup>2</sup>	1511	1511
7	MSE 20, H=8cm	m <sup>2</sup>	1511	1511
8	sh MSE 20 geomeetriline maht koos hanke, pealelaadimise ja veoga	m <sup>3</sup>	121	121
9	Purustatud kruusast aluse ehitamine koos tihendamisega, fr 0/63 mm. Pos 4, H=20 cm	m <sup>2</sup>	79	79
10	sh purustatud kruus fr 0/63 mm (Pos 4), geomeetriline maht koos hanke, pealelaadimise ja veoga	m <sup>3</sup>	16	16
<b>III. Liikluskorraldus- ja ohutusvahendid</b>				
11	Liiklusmärk nr 222 "Stop" paigaldamine (koos posti ja vundamendiga)	tk	1	1
12	Liiklusmärk nr 331 "Sissesõidu keeld" paigaldamine (koos posti ja vundamendiga)	tk	1	1
13	Liiklusmärk nr 521 "Ühesuunaline tee" paigaldamine (koos posti ja vundamendiga)	tk	1	1
14	Teekattemärgistus termovaluplastikuga	m <sup>2</sup>	18,5	19

15	Puitkattega terasest pörkepiire COR-TEN, ohjeldamise tase N2/V4, 46m	tk	1	1
16	Mahaviik, 4m	tk	2	2
<b>IV. Muud tööd</b>				
17	Nõuetekohase teostusmöödistuse koostamine	töö	1	1

Märkused:

Kõik puistematerjalide mahud on profiilsed mahud. Veomahud peab ehitaja välja arvutama tulenevalt tihendamise tegurist, erikaalust ja kadudest.

**Tabel 2 Vajalike ehitusmaterjalide ja –toodete loetelu**

Jrk. nr	Ehitustöö kirjeldus	Möötüühik	Kokku
A	B	C	D
<b>I. Teede materjalid</b>			
1	Kahekordne pindamine	m <sup>2</sup>	<b>1511</b>
2	MSE 20	m <sup>3</sup>	<b>121</b>
3	Purustatud kruus fr 0/63 mm (Pos 4)	m <sup>3</sup>	<b>16</b>
<b>II. Liikluskorraldus ja ohutusvahendid</b>			
4	Liiklusmärk nr 222 "Stop" paigaldamine (koos posti ja vundamendiga)	tk	<b>1</b>
5	Liiklusmärk nr 331 "Sissesõidu keeld" paigaldamine (koos posti ja vundamendiga)	tk	<b>1</b>
6	Liiklusmärk nr 521 "Ühesuunaline tee" paigaldamine (koos posti ja vundamendiga)	tk	<b>1</b>
7	Teekattemärgistus termovaluplastikuga	m <sup>2</sup>	<b>19</b>
8	Puitkattega terasest pörkepiire COR-TEN, ohjeldamise tase N2/V4, 46m	tk	<b>1</b>
9	Mahaviik, 4m	tk	<b>2</b>
<b>III. Muud tööd</b>			
10	Nõuetekohase teostusmöödistuse koostamine	töö	<b>1</b>

Märkused:

Kõik puistematerjalide mahud on profiilsed mahud. Veomahud peab ehitaja välja arvutama tulenevalt tihendamise tegurist, erikaalust ja kadudest.

## SELETUSKIRI

### 1. ÜLDOSA

Käesolev projekt „Keila-Joa teed, Parkla tee rekonstrueerimine“ on koostatud RMK tellimusel. Projektiga planeeritud rekonstrueeritav Parkla tee (teeregistri nr 2951930) paikneb Meremõisa külas, Lääne-Harju vallas Harju maakonnas. RMK halduspiirkond: RMK Lääne-Harjumaa metskond, Edela regioon, Edela Põhja piirkond. Teetrass asub katastriüksustel 29501:007:0200 ja 29501:007:0416. Parkla tee paikneb metsakvartali CE006 eraldisel 23.

#### **Käesolev seletuskiri on koostatud Parkla tee rekonstrueerimise osale.**

Parkla tee rekonstrueerimine saab alguse kõrvalmaanteelt 11390 Tallinn - Rannamõisa - Kloogaranna km 26,730 ja lõpeb mahasõiduga sama maantee km 26,970

Projekt on koostatud vastavalt RMK poolsele lähteülesandele, Keskkonnaameti 08.08.2022 kirjale nr 7-9/22/13644-2 „Seisukoht kavandatavate Keila-Joa teede projekteerimistööde kohta“, Transpordiameti 21.07.2022 kirjale nr 7.1-1/22/15167-2 „Prügi tee ja riigitee 11195 ristumiskoha ning Parkla tee ja riigitee 11390 ristumiskohtade ehitamise nõuded“ ning Eesti Vabariigi seadustele.

Projektiga on ette nähtud Parkla tee rekonstrueerimine ca 0,22 km ulatuses.

Parkla tee rekonstrueerimise projekti alal asuvad elektri maakaabelliinid LAULASMAA I:KEJ (KKL215197743) ja LAULASMAA II:KEJ (KKL215216139) ning elektri madalpinge õhuliin Parkla kohvik (M70639427). Rekonstrueeritav tee asub looduskatsealuses Keila-Joa mõisa pargis (KLO1200572), mis on ühtlasi muinsuskaitsealune kinnismälestis Keila-Joa mõisa park, 19. saj. (9470). Tee kõrval paikneb pärandkultuuri objekt piirikivi 295:PIM:001. Kogu ala asub Natura 2000 Türisalu loodusala (RAH0000448).

Kitsenduste alad on kantud projekti plaanijoonisele. Keskkonnakaitselised objektid on käsitletud peatükis 2.4.



## 2. UURIMISTÖÖD

„Maaparanduse uurimistöö nõuded“ on sätestatud maaeluministri 20.12.2018 määrusega nr 77. Keila teede uurimistööde aruanne on koostatud vastavalt uurimistööde tulemustele ning projekteerimistingimustele. Uurimistööde tulemused on koondatud käesoleva projekti Uurimistööde aruandesse.

Uurimistööde maht on piisav võimaldamaks projekti koostamist ning vastab lähteülesandes sätestatule. Uurimistööde materjalid antakse üle RMK metsaparandusspetsialistile. Originaalmaterjalid salvestatakse OÜ Reaalprojekt arhiivis.

**Tabel 3 Uurimistööde loetelu**

Jrk. nr	Uurimistöö					
	nimetus	mööd-ühik			tegemise algus- ja lõpp-kuupäev	tegija nimi
			T1	Kokku		
1	Kaardimaterjaliga tutvumine, kitsendusi põhjustavate objektide välja selgitamine,	töö	1	1	November 2022	R. Vesiallik, K. Muru
2	Tehniliste reeperite paigaldamine	tk	3	3	Oktoober 2022	V. Pullmann
3	Võsa ja metsa raiemahu määramine, uute veejuhtmete vajaduse määramine	töö	1	1	November 2022	R. Vesiallik, K. Muru
4	Tee trassi piketeerimine ja mõõdistamine	km	0.217km	0.217km	Oktoober 2022	V. Pullmann
5	Tee- ja teerajatiste projekteerimiseks vajalikud uurimistööd	töö	1	1	Jaanuar 2023	K. Muru

### 2.1. Geodeetilised uuringud

Käesolevale projektile on koostatud geotehniline pinnaseuuring:

- Reaalprojekt OÜ töö nr G22140 „Keila-Joa teed – Topo-geodeetilise uuringu aruanne“

Täpsem informatsioon on toodud vastava geodeetilise uuringu koosseisus, mis on lisatud käesoleva projekti uurimistööde toimiku koosseisu.

Geodeetilise uuringu koordinaadid on L-Est 97 süsteemis ja kõrgused EH2000 süsteemis. Enne ehitustegevuse algust peab ehitust teenindav geodeesia ettevõtte veenduma, et tema rajatav kõrguslik mõõdistusvõrk ühtiks topogeodeetilise alusplaani mõõdistusaegse kõrgusliku võrguga ja vajadusel korrigeerima.

Uuringu välitöö toimus 2022.a. oktoobris. Tehnovõrgud kanti plaanile mõõdistustulemuste ning olemasolevate teostusjooniste alusel. Geoalus on kooskõlastatud tehnovõrkude omanikega. Piiriandmed on saadud Maa-ametist ning on seisuga oktoober 2022.a.

**Tabel 4 Reeperite loetelu**

Jrk. nr	Reeperi						
	number	klass	kirjeldus	asukoha			kõrgusarv m
				kirjeldus	koordinaadid		
					x	y	
1	P1	tehniline	metallvai	Tallinn-Rannamõisa-Kloogaranna teel	6584000,0617	516867,7373	25,74
2	P2	tehniline	metallvai	Rekonstrueeritava Parkla tee teljest vasakul	6583998,8599	516772,0703	25,71
3	P3	tehniline	metallvai	Rekonstrueeritava Parkla tee teljest paremal	6583976,6355	516726,8490	26,08
4	P4	tehniline	metallvai	Rekonstrueeritava Parkla tee teljest paremal	6583950,8407	516644,9605	26,01
5	P5	tehniline	metallvai	Tallinn-Rannamõisa-Kloogaranna teel	583937,7679	516609,6720	26,10

## 2.2. Geoloogia ja mullastik

Käesolevale projektile ei teostatud pinnaseuuringut.

## 2.3. Muinsuskaitsealised objektid

Projekteeritav Parkla tee asub muinsuskaitsealal Keila-Joa mõisa park, 19. saj (tunnus 9470). Piiranguvöönd on kantud projekti plaanijoonisele. Projekteerimis – ja ehitustöödel arvestada Muinsuskaitseameti nõuetega.

Objekti läheduses paiknevad muinsuskaitsealised ja pärandkultuuri objektid:

- 9478 – Keila-Joa mõisa sepikoda, 1831-33. a.; mõju puudub, leevendavad meetmed pole vajalikud
- 9479 – Keila-Joa mõisa ripsild, 19.saj.; mõju puudub, leevendavad meetmed pole vajalikud
- 295:MNT:003 – Käesalu – Keila-Joa vana maantee; mõju puudub, leevendavad meetmed pole vajalikud
- 295:PIM:001 – Piirikivi; vältida pärandkultuuri kahjustamist tööde käigus, vajadusel markeerida objekt tööde ajaks ja tagada väärtuse säilimine
- 431:RIP:001 – Keila-Joa; mõju puudub, leevendavad meetmed pole vajalikud.

## 2.4. Keskkonnakaitsealised objektid

Uuritavale teedevõrgule on 29.08.2022.a. koostatud ja 28.08.2023.a. täpsustatud keskkonnamõju analüüs, mis on lisatud projekti lähteülesandele. Keskkonnamõju analüüsis toodud aspektidega on arvestatud käesoleva töö koostamisel. Piirangute alad on kantud projekti plaanijoonisele.

Projekteeritava Parkla tee kõrval asuvad metsaparendusobjektiga piirnevad või objekti maa-alal asuvad looduskaitsealised või muud olulist väärtust omavad objektid:

- Keila-Joa – Kõrgendatud avaliku huviga ala; mõju puudub, leevendavad meetmed pole vajalikud
- Keila jõe vasakkallas – Kõrgendatud avaliku huviga ala; mõju puudub, leevendavad meetmed pole vajalikud
- 1843545083 – Natura elupaik; 2180 Metsastunud luited; mõju puudub, leevendavad meetmed pole vajalikud
- 207245540 – Natura elupaik; 2180 Metsastunud luited; mõju puudub, leevendavad meetmed pole vajalikud
- 351445083 – Natura elupaik; 3260 Jõed ja ojad; mõju puudub, leevendavad meetmed pole vajalikud
- KLO1200572 – Kaitsealune park; Keila-Joa mõisa park; mõju puudub, leevendavad meetmed pole vajalikud
- KLO9102652 – Liigi leiukoht (loomad\, III kat); hink (Cobitis taenia); mõju puudub, leevendavad meetmed pole vajalikud
- KLO9102653 – Liigi leiukoht (loomad\, III kat); võldas (Cottus gobio); mõju puudub, leevendavad meetmed pole vajalikud
- KLO9113877 – Liigi leiukoht (loomad\, II kat); kanakull (Accipiter gentilis); mõju puudub, leevendavad meetmed pole vajalikud

- KLO9125283 – Liigi leiukoht (loomad\, III kat); saarmas (*Lutra lutra*); mõju puudub, leevendavad meetmed pole vajalikud
- KLO9200094 – Liigi leiukoht (loomad\, II kat); paksukojaline jõekarp (*Unio crassus*); mõju puudub, leevendavad meetmed pole vajalikud
- RAH0000448 – Natura (loodusala); Türisalu loodusala; mõju puudub, leevendavad meetmed pole vajalikud
- VEE1096100 – Veekogu piiranguvöönd; Keila jõgi; mõju puudub, leevendavad meetmed pole vajalikud
- VLL1002403 – Võõrliigi leiukoht; Sosnovski karuputk; mõju puudub, leevendavad meetmed pole vajalikud
- Keila juga – Kavandatav kaitseala; mõju puudub, leevendavad meetmed pole vajalikud.

Planeeritavat töödega olemasoleva tee ja parkla piiridest ei väljuta ning sellest tulenevalt kaitstavatele objektidele oluline mõju puudub.

## 3. EHITUSTÖÖD

### 3.1. Ettevalmistustööd

Üldjuhul peab juhinduma järgnevast tööde teostamise järjekorrast:

- Märgitakse maha teetrassid;
- Likvideeritakse tee trassidelt ning kooskõlastatud nähtavuskolmnurkadest alustaimestik;
- Ehitatakse teekatend;
- Paigaldatakse liikluskorraldusvahendid;
- Heakorrastatakse ehituse ala.

Esimese tööna märgitakse maha teetrassid. Piketaaži vaiad peavad olema nähtavad ka peale ehitustööde lõppu.

Parkla tee rekonstrueeritakse olemasoleva tee maa-alal, sissepöörde alal olemasolevat teed veidi laiendatakse, et tagada piisav pöörderaadius. Rekonstrueeritava väljasõidu külgnähtavuse tagamiseks on ette nähtud eemaldada alustaimestik plaanijoonisel näidatud mahus. Puitmaterjal teisaldatakse RMK poolt näidatud asukohta.

Raietööde mahud on esitatud raietööde tabelis.

Lahtiraiutud trass vastab nõuetele, kui töid takistav alustaimestik on ettenähtud alalt raiutud ja sellest tulenev metsamaterjal on ära veetud.

### 3.2. Teenõvad ja truubid

Ehitatava tee alal puudub olemasolev kuivendussüsteem. Pinnaveed valguvad tee kõrval vasakul madalamal alal pinnasesse ning paremal alal voolavad teest eemale madalamale alale. Projektiga uusi truube, kraave ega teenõvasid ette ei näha.

### 3.3. Teed

Põhiprojektiga on ette nähtud 217 m Parkla teerekonstrueerimine (katte laius 4,5m, laiendi ja parkimiskohtade osas kuni 13m).

#### 3.3.1. Parkla tee plaanilahendus

Rekonstrueeritav Parkla tee saab alguse 11390 Tallinn - Rannamõisa - Kloogaranna km 26,730 ja lõpeb mahasõiduga sama maantee km 26,970. Rekonstrueeritav teeosa viiakse kokku olemasolevate riigitee mahasõitude katendiga. Tee kulgeb mööda olemasolevat kruusateed.

Tee kõrvale on planeeritud 11 parkimiskohta sõiduautodele (neist üks invakoha nõuetele vastav), üks parkimiskoht mootorrattale ning 3 parkimiskohta väikebussidele.

Projekteeritava tee trassil jäävad olemasoleva maapinna kõrgusarvud vahemikku ca 25,09 - 26,22 m abs (EH2000). Projekteeritud teekatte kõrgusarvud jäävad teljel vahemikku 25,69 - 26,21 m abs (EH2000). Parkla teel on riigitee mahasõitude vahelisel alal ette nähtud pikikalded vahemikus 0,02-2,84%.

#### 3.3.2. Muldkeha

Teemullet käesolevas töös ette nähtud uuendada ei ole.

### 3.3.3. Teekatendi ja parkimistaskute konstruktsioon

Tulenevalt aluspinnasest ja kasutusotstarbest on Parkla teel projekteeritud järgmine teekatendi konstruktsioon:

- Kahekordne pindamine
- Mustsegust kate MSE20, h=8 cm,
- Purustatud kruusast fr 0/63 aluskiht Pos 4, h=20 cm (katte laienduse alal)
- Profileeritud olemasolev katend (olemasoleval teel)
- Olemasolev muldkeha (kohapealne pinnas).

Ehitusmaterjalide hankekoha määrab töövõtja.

### 3.3.4. Materjalidele esitatavad nõuded

Kahekordne pindamine – Materjalinõuded ja ehitamine vastavalt Transpordiameti 2023.a. juhendile: Pindamisjuhend. Killustiku fraktsioonid ja sideaine valik vastavalt tabelile 4.3 teedele alla 1000 a/ööp.

Mustkate MSE 20 – Materjalide nõuded EVS 901-3:2021 Asfaltsegud. Ehitamine vastavalt Transpordiameti 2021.a. juhisele: Asfaldist katendikihtide ehitamise juhise.

Kandev kiht – Pos. 4, Sõelutud kruus fr 0/63, purustatud terade osakaal > 50%, peenosiste sisaldus kuni 15%. Terastikuline koostis on esitatud Majandus- ja taristuministri 03.08.2015 määrus nr 101 "Tee ehitamise kvaliteedi nõuded" lisa 10. Materjalide nõuded EVS-EN 13285.

Ehitustööde teostamisel peab juhinduma Majandus- ja taristuministri 03.08.2015 määrusest nr 101 "Tee ehitamise kvaliteedi nõuded".

## 3.4. Liiklusmärgid

Parkla tee äärde on ette nähtud uued liiklusmärgid vastavalt plaanijoonisele. Liiklusmärk 222 paigaldada riigitee servast ca 7 m kaugusele pöörderaadiuse lõppu. Liiklusmärgid peavad kuuluma suurusgruppi II. Paigaldatavatel liiklusmärkidel tuleb kasutada II klassi valgustpeegeldavat kilet. Paigaldatavad märgikomplektid peavad olema CE-märgistatud vastavalt EVS-EN 12899-1.

Kõik liiklusmärkide postid peavad olema kuum-galvaniseeritud terastorud, mille mõõtmed tagavad liikluskorraldusvahendi püsimise EVS-EN 12899 kirjeldatud koormuste korral. Kõik avatud ülemise otsaga postid tuleb varustada vastupidavast materjalist kattega, mis takistab vee sissepääsu posti.

Projekteeritud liiklusmärgid paigaldada vastavalt standardile „EVS 613:2001/A2:2016 Liiklusmärgid ja nende kasutamine”. Vundament peab vastu võtma EN 12899-1 kirjeldatud koormused. Liiklusmärkide paigaldamise asukohad täpsustada enne paigaldamist objektil Transpordiameti piirkondliku liikluskorralduse koordinaatoriga.

## 3.5. Teekattemärgised

Teekate märgistatakse vastavalt standardile EVS 614 "Teemärgised ja nende kasutamine". Tuleb jälgida ka normdokumendi „Riigiteede liikluskorralduse juhise. Nõuded liikluse korraldamisele, liikluskorraldusvahenditele ja nende kasutamisele.” kehtivat versiooni. Märgistamisel tuleb lisada plastikule ja värvile klaaskuule, vastavalt Transpordiameti poolt kehtestatud märgistus nõuetele. Kõik sõidutee kattemärgised tehakse termovaluplastikuga. Termoplastikuga tehtud märgiste pinnal peab kasutama klaaskuule vähemalt 300g/ m².

### **3.6. Põrkepiire**

Plaanijoonisel näidatud kohta on ette nähtud 46m puitkattega terasest põrkepiiret COR-TEN, ohjeldamise tase N2/W4. Piirete otstes on kasutatud 4 m pikkust mahaviiku. Piirde mahaviigud tuleb rajada tagasiastmega sõidutee paralleelsuunast vähemalt 0,5 m.

### **3.7. Ehitusaegne liikluskorraldus**

Ajutiste ehitusaegsete ümbersõitude ja liikluskorralduse skeemid ning joonised ehitusobjektil korraldab töövõtja vastavalt tema poolt valitud ja teostavate tööde etappidele.

Ajutiste liikluskorraldusvahendite paigaldamisel järgida Majandus- ja taristuministri määrust „Nõuded ajutisele liikluskorraldusele“ ja Transpordiameti juhendeid „Riigiteede liikluse ajutise piiramise ja sulgemise kord“ ja „Riigiteede ajutine liikluskorraldus. Juhend liikluse korraldamiseks riigiteede ehitus- ja korrashoiutöödel“.



## 4. KESKKONNAKAITSE

Ehitustööde käigus tuleb vältida vee reostamist, veekogude risustamist ning maastiku ökoloogilise mitmekesisuse vähendamist.

Ehitus- ja hooldustööde käigus tuleb kasutada mehhanisme ja tehnoloogiat, mis välistavad kütte- ja määrdeainete sattumise vette ja pinnasesse. Tööde täitmisel rangelt täita tuleohutusnõudeid. Säilitada avastatud lindude pesapuud. Töö käigus avastatud haruldase loodusobjekti või arheoloogilise leiu korral tuleb töö katkestada ja koheselt teavitada vastavat ametkonda. Masinate hooldustöid ja tankimist ei tohi teha ebatasasel pinnasel ja veekogudest (veejuhtmetest) lähemal kui 10m. Masinate kasutamine töös, millel on visuaalse vaatlusega tuvastatav õlileke, on keelatud. Töökohas peab olema varustus reostuse kahjutustamiseks ja olmejäätmete kogumiskoht. Kõik tekkinud jäätmed tuleb pärast tööobjekti lõpetamist viia vastavasse jäätmete kogumispunkti, jäätmete loodusesse jätmine on keelatud. Olmejäätmed ja ohtlikud jäätmed (kütuse ja määrdeainete taara, markeerimisvärvi purgid, kütuse või määrdeaine lekke tõrjumisel kasutatud absorbent, akud, hüdrovoolikud, kütuse- või õlifiltrid jne) hoitakse üksteisest eraldi. Ohtlikke jäätmeid tuleb hoida ilmastiku- ning lekkekindlates anumates või pakendites.

Tulekahju ja keskkonnaohtliku reostuse tekkimisel asuda neid koheselt likvideerima ja informeerida juhtunust Päästeteenistust tel.112.

Parkla tee ehitusel tuleb arvestada, et tööd toimuvad kaitsealuse pargi territooriumil ning arvestada Keskkonnaameti piirangutega.

## 5. HOOLDUSTÖÖD

Hooldustööde eesmärk on tagada teede ja teerajatiste regulaarne korrashoid ja hea seisund ning vähendada investeerimise kulusid, mis tulenevad teeelementide hooldamatusest. Hooldustööd pikendavad ehitiste eluiga ja eksploatatsioonikindlust ning seetõttu tuleb korrastustöid jätkata ka pärast objekti kasutuselevõttu.

Sügisel ja kevadel tuleb vaadata üle kõik tee rajatised (sh. liiklusemärgid, piirded jne). Teeääred niita ja likvideerida võsa teetrassi laiuselt tee paremaks läbituuldamiseks ning nähtavuskolmnurkade tagamiseks. NB! Seoses kaitsealaga võib võsa ja alustaimestikku eemaldada ainult projekti töömahtude piiri ulatuses. Kestvate sadude ajal katkestada raskeveokite liiklus teekatte täieliku kuivamiseni. Nõlvadele ja kohtades, kus ilmnevad erosiooninähtused, külvata muruseemet. Teede eksploatatsiooni käigus tekkinud löökaugud tuleb koheselt kõrvaldada. Hooldustöödel vältida nn kraede teket tee äärtesse. Liiklusemärgid peavad olema terved ja loetavad, pörkepiire terve.

## 6. JUHENDDOKUMENTIDE NIMEKIRI

1. Projektiga seotud keskkonnamõjude analüüs;
2. Majandus- ja taristuministri 03.08.2015 määrus nr 101 "Tee ehitamise kvaliteedi nõuded";
3. EVS 901-3:2021 „Asfaltsegud“;
4. Transpordiameti 2021.a. juhise „Asfaldist katendikihtide ehitamise juhise“;
5. Transpordiameti 2023.a. juhend „Pindamisjuhend“.

## 7. TÖÖMAHTUDE TABELID

Tabel 5 Rekonstrueeritava tee katendite mahud ristprofiilide lõikes

Jrk. nr	Tee lõikude parameetrid	Ristprofiili number	Piketivahemik	Lõigu pikkus m	MSE 20		Purustatud kruus fr 0/63 mm (Pos 4)	
	(tee pealtlaius - katendi kihi paksused - geosünteed)				m³/m	Kogus m³	m³/m	kogus m³
A	B	C	D	E	H	I	J	
I. Parkla tee								
1	4.5-8-20	RP2	0+10 - 1+12	102	0,37	38	-	-
2	4.5-8-20	RP2	1+12 - 1+73	61	1,41	86	-	-
3	4.5-8-20	RP2	1+73 - 1+88	15	0,37	6	-	-
4	4.5-8-20	RP2	1+88 - 2+27	39	0,45	18	0,66	16
Kokku				217		147		16

**Tabel 6 Tee rekonstrueerimistöode ligikaudne maksumus**

Jrk. nr	Ehitustöö kirjeldus	Möötühik	Maht	Kokku	Ühiku maksumus (€)	Hinde alus	Maksumus	Kõik kokku
			Sealhulgas				Parkla tee	
			Parkla tee					
A	B	C	D	F	G	H	I	K
0	Rekonstrueeritava tee koondpikkus	m	217	217				
I. Ettevalmistustööd								
1	Alustaimestiku eemaldamine	ha	0,0555	0,056	800,0	kalk	44	44
2	Tee parameetrite ja -elementide mahamärkimine (telg, servad, nõlvade siseservad)	m	217	217	0,2	kalk	43	43
3	Olemasoleva katte profileerimine	m²	1432	1432	0,8	kalk	1 146	1 146
4	Liiklusmärgi eemaldamine (koos postide, vundamentidega jne.)	tk	2	2	17,0	kalk	34	34
5	Liiklusmärgi eemaldamine (ilma postideta)	tk	2	2	15,0	kalk	30	30
Kokku:								1 297
II. Kattekonstruktsiooni rajamine								
6	Kahekordne pindamine	m²	1511	1511	5,0	kalk	7 555	7 555
7	MSE 20 kihi ehitamine koos tihendamisega, H=8 cm	m²	1511	1511	4,0	kalk	6 044	6 044
8	Purustatud kruusast aluse ehitamine koos tihendamisega, fr 0/63 mm. Pos 4, H=20 cm	m²	79	79	6,4	kalk	506	506
Kokku:								14 105
III. Liikluskorraldus- ja ohutusvahendid								
9	Liiklusmärk nr 222 "Stop" paigaldamine (koos posti ja vundamendiga)	tk	1	1	160,00	kalk	160	160
10	Liiklusmärk nr 331 "Sissesõidu keeld" paigaldamine (koos posti ja vundamendiga)	tk	1	1	160,00	kalk	160	160

11	Liiklusmärk nr 521 "Ühesuunaline tee" paigaldamine (koos posti ja vundamendiga)	tk	1	1	160,00	kalk	160	160
12	Teekattemärgistus termovaluplastikuga	m²	19	19	30,00	kalk	555	555
13	Puitkattega terasest pörkepiire COR-TEN, ohjeldamise tase N2/V4, 46m	tk	1	1	4370,00	kalk	4 370	4 370
14	Mahaviik, 4m	tk	2	2	380,00	kalk	760	760
<b>Kokku:</b>								<b>6 165</b>
<b>VI. Muud tööd</b>								
15	Nõuetekohase teostusmöödistuse koostamine	töö	1	1	1 000	kalk	1 000	1 000
<b>Kokku:</b>								<b>1 000</b>
<b>Osamaksumused kokku:</b>								<b>22 567 €</b>
<b>Kuivendusüsteem kokku:</b>								<b>0 €</b>
<b>Käibemaks:</b>								<b>4 513 €</b>
<b>Kogumaksumus:</b>								<b>27 080 €</b>

## **LISAD**

**Lisa 1a. Ametiasutuste koondtabel ja kooskõlastused**

**Lisa 2. RMK KMA**

**Lisa 3. Koosoleku\_protokoll**

**Lisa 4. Mapinfo**

**Lisa 5. Raiealapiir**

## Joonised

Joonis 1. Asendiplaan M 1:500

Joonis 2. Vertikaalplaneering M 1:500

Joonis 3. Pikiprofiil M 1:5000/1:100

Joonis 4. Ristprofiil M 1:50

Joonis 5. Asukohaskeem

Joonis 6. GeoPDF